

Ser un promotor local de cuidado infantil

Un kit de herramientas comunitarias

BE A LOCAL CHILD CARE CHAMPION: A COMMUNITY TOOL KIT



Wisconsin Department of
Children and Families

El cuidado infantil es un desafío comunitario.

Para resolverlo se necesita un enfoque comunitario.

Si está leyendo este kit de herramientas, ya sabe que el cuidado infantil de calidad es una parte esencial de una comunidad sana. Proporciona a los niños un entorno seguro y enriquecedor donde pueden aprender y crecer. Un cuidado infantil confiable y asequible brinda tranquilidad a los padres y ayuda a las familias a prosperar. Esas familias prósperas fortalecen las comunidades de Wisconsin: reducen la delincuencia, aumentan las tasas de graduación y agregan miles de millones a la economía de nuestro estado. El cuidado infantil de calidad tiene un fuerte impacto en nuestras vidas, al igual que su ausencia.

En todo Wisconsin, a los niños y las familias les resulta cada vez más difícil acceder a la atención infantil asequible y de calidad que necesitan. Los costos están aumentando, los salarios no se mantienen al día y la cantidad de programas y proveedores de atención infantil calificados ha disminuido. Es un problema complejo que no puede resolver una sola agencia u organización. Se necesitará el compromiso de todos nosotros (vecinos comprometidos, empresas locales y socios gubernamentales y comunitarios) para abordar estos desafíos.

Wisconsin necesita más promotores del cuidado infantil, como usted.

No es necesario tener experiencia en políticas de cuidado infantil ni en voluntariado para marcar la diferencia. Este kit de herramientas está diseñado para ayudar a cualquier persona que se preocupe por los niños y las familias de Wisconsin a convertirse en un partidario local del cuidado infantil, como:

- › Padres y cuidadores
- › Educadores de la primera infancia
- › Miembros del gobierno de la ciudad, condado o tribu
- › Grupos de desarrollo económico
- › Cámaras de comercio
- › Empresarios y empleadores
- › Organizaciones sin fines de lucro
- › Líderes y educadores de zonas escolares
- › Organizaciones religiosas
- › Profesionales de recursos humanos
- › Programas de cuidado infantil y organizaciones comunitarias

Marcar una diferencia en las vidas de los niños y las familias locales requiere un esfuerzo conjunto. Comencemos.

Uso de este kit de herramientas

Ser un promotor local de cuidado infantil un kit de herramientas comunitarias lleno de consejos prácticos y recursos que pueden ayudar a los promotores locales a comenzar y tener éxito en la mejora del cuidado infantil cerca de casa. Los promotores del cuidado infantil atraviesan cuatro etapas clave para lograr un apoyo comunitario eficaz, desde la creación de un grupo de trabajo y la comprensión del panorama local del cuidado infantil hasta la creación de un plan y la difusión de los éxitos de su equipo con otras personas. En el camino, encontrará recursos que pueden ayudarlo a:

- › Aprovechar los apoyos y recursos locales existentes
- › Crear conciencia sobre los beneficios comunitarios que brinda el acceso a servicios de cuidado infantil de calidad.
- › Ofrecer vías para que los promotores y las organizaciones del cuidado infantil se conecten y colaboren.
- › Ayudar a los responsables de la toma de decisiones locales a adoptar decisiones informadas que consoliden la mano de obra del cuidado infantil.

Por supuesto, cada comunidad es única, con una cultura y un conjunto de necesidades locales que le son propias. Por eso, este kit de herramientas se diseñó para brindarles a los promotores como usted muchas opciones e ideas, además de herramientas y plantillas personalizables que puede usar como crea conveniente. Estas incluyen:

- › Consejos para identificar a otros colaboradores
- › Una carta de reclutamiento de equipo personalizable
- › Información de contacto para encontrar socios y datos locales
- › Encuestas de muestra para familias, empleadores y proveedores de cuidado infantil
- › Recomendaciones para el reclutamiento de participantes en la investigación
- › Recursos de formación gratuitos
- › Consejos para desarrollar un plan y mantenerlo en el buen camino
- › Una plantilla de historia de éxito fácil de usar
- › Materiales de divulgación persuasivos que puede adaptar a su comunidad



El Departamento de Niños y Familias de Wisconsin cree en el poder del apoyo local y estamos aquí para ayudar, porque su éxito puede inspirar a otros. ¡Nos encantaría saber de usted! Comparta hoy su historia en dcf.wisconsin.gov/form/innovative-communities-submissio.

Índice de contenidos



Construya su equipo

Paso 1: Identificar a los colaboradores

Consejo: ¿Por dónde empezar a buscar?

Paso 2: Reclutar a los miembros del equipo

Herramienta: Customizable Recruitment Letter

Herramienta: Infografía del enfoque comunitario

Comprender las necesidades locales

Paso 1: Conéctese con socios locales

Consejo: Cómo encontrar otros promotores

Paso 2: Póngase al día

Consejo: Dónde obtener respuestas

Paso 3: Realice su propia investigación

Consejo: Inscripción de participantes en la encuesta

Herramienta: Cómo registrar a los participantes de la encuesta

Concentre sus esfuerzos

Paso 1: Establezca una meta alcanzable

Consejo: haga preguntas orientadas a objetivos

Paso 2: Desarrollar estrategias para el éxito

Herramienta: Utilice el embudo de participación

Paso 3: Tomar acción

Consejo: Cómo mantenerse en el buen camino

Herramienta: Invertir en formación

Herramienta: Carta de apelación personalizable

Comparta su historia

Paso 1: Eduque a sus vecinos

Consejo: Oportunidades de divulgación

Herramienta: Folleto personalizable de desafíos comunitarios

Herramienta: Folleto personalizable de contactos locales

Paso 2: Comparte sus éxitos

Consejo: Aprenda de las historias de éxito

Herramienta: Plantilla de historia de éxito



Forme su equipo

Ninguna persona o programa puede abordar por sí solo todos los desafíos que puede enfrentar el panorama del cuidado infantil de una comunidad. Por eso es tan importante formar un equipo de apoyo básico. Crear una mejora duradera depende de reunir a un grupo diverso de personas que puedan aportar sus propias experiencias, conexiones y habilidades. Necesitan compartir el mismo objetivo: mejorar las vidas de los niños y las familias de Wisconsin a través de educación y atención temprana de calidad.



Paso 1: Identificar a otros colaboradores

A medida que busca a otros promotores del cuidado infantil, considere reclutar personas que ya sean influyentes en su comunidad o forman parte de organizaciones locales respetadas. Las personas que trabajan directamente o tienen experiencia en el cuidado infantil, recursos humanos o desarrollo económico también son complementos útiles. Por último, ¡no se olvide de los padres y cuidadores!

Es importante formar un grupo que represente a todos. Haga un esfuerzo adicional para encontrar líderes entre las poblaciones desatendidas de su comunidad. Recuerde que esos líderes pueden enfrentar desafíos únicos que pueden dificultar la participación. Escuche sus comentarios y encuentre formas de abordar las barreras que pueden estar impidiéndoles avanzar.



Dónde empezar a buscar

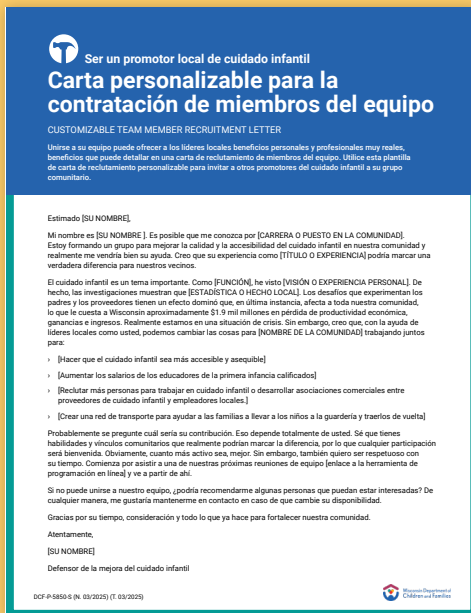
Su comunidad está llena de vecinos que quieren marcar una diferencia. Para encontrarlos, piense en aquellas personas y organizaciones que están relacionadas con la vida cotidiana de las familias de su comunidad.

- › Gobierno de ciudad, condado o tribu
- › Programas de desarrollo económico
- › Cámaras de comercio o grupos empresariales/ patronales
- › Representantes de los empresarios locales
- › Expertos en regulación o subsidios de cuidado infantil
- › Organizaciones sin fines de lucro
- › Propietarios de empresas de cuidado infantil
- › Padres y cuidadores
- › Líderes del distrito escolar
- › Organizaciones religiosas
- › Departamentos de RRHH
- › Programas para la primera infancia como Head Start o Birth to 3
- › Colegios comunitarios y técnicos
- › Centros de recursos familiares
- › Agencias de recursos y referencias para el cuidado infantil

Paso 2: Reclutar a los miembros del equipo

Reclutar a otras personas para que se unan a su causa puede ser una tarea difícil. Ya sea que se comunique con ellas mediante un correo electrónico amistoso o programes conversaciones individuales, pedir a la gente su tiempo y esfuerzo no tiene por qué ser incómodo. Unirse a su equipo puede ofrecerles a los líderes locales beneficios personales y profesionales muy reales que puede explicar en una carta de reclutamiento.

A medida que recluta a los miembros del equipo, asegúrese de informar a los posibles miembros por qué valora su perspectiva y experiencia. Defina claramente el propósito de su equipo y los desafíos que enfrentan las familias locales. Describa sus posibles tareas, así como las recompensas de participar, como sentirse motivado, marcar una diferencia y construir relaciones sólidas con otros líderes de la comunidad.



Carta de reclutamiento del grupo operativo

Descargue esta carta de reclutamiento personalizable en dcf.wisconsin.gov/files/publications/pdf/5850s.pdf para invitar a otros promotores del cuidado infantil a su grupo comunitario.



Infografía del enfoque comunitario

Descargue esta infografía persuasiva sobre el valor de adoptar un enfoque comunitario para el cuidado infantil en dcf.wisconsin.gov/files/childcare/communities/pdf/community-approach-infographic.pdf para compartirla con los posibles miembros del equipo. Puede distribuir copias en la primera reunión de su equipo y alentar a los promotores locales de cuidado infantil a que muestren esta infografía en su comunidad.

Entender las necesidades locales

Antes de comenzar, es fundamental que su equipo cree un entendimiento compartido de los problemas de cuidado infantil en su área. Después de todo, cada miembro de su equipo es un experto a su manera y se guía por sus propios conocimientos y experiencias. Recopilar información y conocer los recursos y las necesidades de la zona ayudará a unificar a su grupo comunitario. Con información confiable y actualizada, su equipo puede identificar con confianza las oportunidades de mejora que pueden marcar una verdadera diferencia para las familias locales.

Paso 1: Conéctese con socios locales

La creación de un grupo comunitario eficaz comienza conociendo a las personas y las organizaciones que ya respaldan su sistema local de cuidado infantil. Comprender la misión de cada socio y las estrategias que están utilizando actualmente para fortalecer a los niños y las familias locales lo ayudará a determinar cómo su equipo puede complementar el trabajo que ya está en marcha.

Cómo encontrar a otros promotores

Una búsqueda básica en internet puede ayudarle a encontrar rápidamente a los colaboradores de servicios de cuidado infantil de su zona. Existen otros recursos, desde agencias estatales hasta organizaciones locales, que también pueden facilitarle la tarea.

- › Visite dcf.wisconsin.gov para encontrar recursos y organizaciones de cuidado infantil en su área.
- › Comuníquese con su Agencia de recursos y referencias de cuidado infantil (visite supportingfamielstogether.org/child-care-providers-3/find-ccrr) para averiguar si hay otras personas o grupos que defienden el cuidado infantil en su área.
- › Comuníquese con su Cámara de Comercio local (visite www.wmc.org/wisconsin-chamber-of-commerce-executives/local-chambers-of-commerce) o con cualquier grupo empresarial local para saber si este es un tema que han discutido.

Paso 2: Póngase al día

Conectarse con colaboradores que apoyan el cuidado infantil en su comunidad es un gran comienzo. Ahora aproveche esas conexiones para hacerse una idea más completa de los problemas de cuidado infantil que experimentan los niños y las familias de la zona. ¿Cuántas plazas de cuidado infantil se necesitan y cuántas ya existen? ¿Cuánto pagan las familias y qué barreras enfrentan para acceder a los servicios de cuidado infantil? Hacer estas preguntas orientará a su equipo en la dirección correcta.

Dónde obtener respuestas

Hay muchas personas y organizaciones que ya trabajan arduamente en el campo del cuidado infantil, como la Asociación de la Primera Infancia de Wisconsin (visite wisconsinearlychildhood.org?lang=es) que pueden ayudarlo a comprender el panorama actual.

- › Visite la herramienta de búsqueda Child Care Finder del Departamento de Niños y Familias de Wisconsin en childcarefinder.wisconsin.gov para encontrar todos los proveedores de cuidado infantil en su área.
- › Explore los últimos resultados de la encuesta sobre el mercado de cuidado infantil del DCF de Wisconsin en dcf.wisconsin.gov/files/publications/pdf/5793.pdf para comprender los costos regionales.
- › Obtenga más información sobre la disponibilidad y los costos del cuidado infantil en su comunidad a través de su Agencia regional de recursos y referencias de cuidado infantil (visite supportingfamielstogether.org/child-care-providers-3/find-ccrr).
- › Comuníquese con los empleadores importantes de su área e infórmese sobre los beneficios que ofrecen a los padres que trabajan. La Cámara de Comercio local (visite www.wmc.org/wisconsin-chamber-of-commerce-executives/local-chambers-of-commerce) puede ayudarlo.
- › Invitar a su director económico regional de Wisconsin Economic Development Corp. a sumarse al esfuerzo y compartir ideas e historias de éxito de toda la región. Visite wedc.org/contact-us para empezar.

Paso 3: Realice su propia investigación

¿Qué pasa si todavía tiene preguntas? Entonces puede que sea el momento de realizar su propia investigación. No se preocupe, investigar sobre guarderías locales puede ser mucho más fácil de lo que parece. Organizar reuniones en el ayuntamiento, grupos de discusión o sesiones informales de escucha con grupos específicos pueden ser formas simples y efectivas de obtener información de la comunidad. Considere la posibilidad de visitar parques locales, lavanderías, bibliotecas y otros lugares donde las familias se reúnen para buscar perspectivas diversas.

Las encuestas anónimas son otra herramienta rápida y rentable para evaluar las necesidades de la comunidad. Son fáciles de crear con herramientas gratuitas en línea. Comience por decidir el objetivo de su encuesta. Por ejemplo, ¿está tratando de comprender los desafíos que enfrentan los proveedores de cuidado infantil? ¿O cómo los empleadores locales apoyan a los padres que trabajan? Una vez que sepa lo que desea aprender, considere quién en su comunidad tiene las respuestas que necesita. Al considerar qué herramienta de encuesta utilizar, asegúrese de seguir las mejores prácticas y políticas de privacidad y seguridad de datos descritas por su organización.



Inscripción de participantes en la encuesta

Reclutar participantes para encuestas anónimas no tiene por qué ser costoso ni llevar mucho tiempo. Para tener éxito, es importante llegar a ellos a través de los canales adecuados y darles motivos significativos para participar.

- › Comuníquese con vecinos y padres en grupos comunitarios en línea en Facebook o Nextdoor, con folletos en lugares de reunión populares o utilice listas de correo electrónico del vecindario. Incluso puede enviar su encuesta a centros de cuidado infantil y escuelas locales.
- › Para encuestar a los empleadores, comience por su Cámara de Comercio local (visite www.wmc.org/wisconsin-chamber-of-commerce-executives/local-chambers-of-commerce) o el Centro de Desarrollo de Pequeñas Empresas

regional (visite wisconsinsbdc.org/centers) para obtener una lista de contactos en empresas de la zona. O intente buscar en las bolsas de trabajo a empleadores más grandes de su área.

- › Utilice la herramienta de búsqueda en línea Child Care Finder en childcarefinder.wisconsin.gov para encontrar proveedores de cuidado infantil locales para encuestar o comuníquese con su Agencia regional de recursos y referencias de cuidado infantil (visite supportingfamilies.together.org/child-care-providers-3/find-ccrr) para conectarse con proveedores en su área.

Cuando llegue el momento de compartir su encuesta, seguir estos sencillos pasos puede ayudar:

- › Infórmeles que la encuesta será anónima. Cuando los participantes saben que sus respuestas no estarán vinculadas a su nombre, es más probable que compartan sus verdaderos pensamientos y experiencias.
- › Tenga claro cuál es el objetivo de la encuesta y cómo se utilizarán los resultados.
- › Informe a los participantes aproximadamente cuánto tiempo llevará la encuesta y cuándo deben completarla.
- › Considere ofrecer un pequeño incentivo para completar la encuesta, como inscribir a los participantes en un sorteo de premios (Por ejemplo, los ganadores podrían recibir un cupón o una tarjeta de regalo donada para una empresa local.).



Encuestas personalizables

Descargue la Encuesta sobre las necesidades de los empleados en materia de cuidado infantil (disponible en dcf.wisconsin.gov/childcare/communities), o las encuestas personalizables a continuación para recopilar perspectivas diversas y actualizadas sobre las necesidades de cuidado infantil en su comunidad.

- › Descargue la encuesta para padres y miembros de la comunidad en dcf.wisconsin.gov/files/publications/pdf/5853s.pdf
- › Descargue la encuesta para empleadores en dcf.wisconsin.gov/files/publications/pdf/5852s.pdf
- › Descargue la encuesta para proveedores de cuidado infantil en dcf.wisconsin.gov/files/publications/pdf/5851s.pdf

Concentre sus esfuerzos

Los objetivos complejos y de múltiples niveles, como garantizar el acceso a servicios de cuidado infantil de calidad, a veces pueden hacer que los equipos se sientan demasiado abrumados para actuar, o tan ansiosos por hacer algo que se lanzan sin pensar bien las cosas. Tomarse el tiempo para desarrollar un plan claro y sostenible puede ayudar. Trabajando juntos, pueden crear una guía paso a paso para lograr objetivos ambiciosos que detalle el liderazgo y los recursos que necesitará su equipo, las actividades a realizar y el tiempo necesario para completarlas. Es una hoja de ruta para el éxito de la que ningún promotor del cuidado infantil puede prescindir.



Paso 1: Establezca una meta alcanzable

Una vez que el grupo de trabajo de cuidado infantil tenga una comprensión integral de los desafíos y las oportunidades en materia de cuidado infantil en su área, es hora de elegir uno o dos objetivos en los que centrar sus esfuerzos. Establecer un objetivo realista que pueda abordar de manera eficaz las necesidades locales es un paso crucial que puede requerir mucho tiempo y debate. Cualquiera sea el objetivo que elija, debe ser claro y mensurable. Algunos ejemplos incluyen:

- › Aumentar el número de plazas de cuidado infantil
- › Reducir el costo del cuidado infantil local
- › Mejorar la calidad de los servicios de cuidado infantil disponibles
- › Aumentar la fuerza laboral de cuidado infantil en su área
- › Concientizar a los líderes comunitarios sobre la importancia del cuidado infantil
- › Convencer a las empresas locales para que ofrezcan más servicios de cuidado infantil a sus empleados

Haga preguntas orientadas a objetivos

Evalúe los objetivos que su grupo comunitario está considerando, haciéndose las siguientes preguntas:

- › ¿Cuáles son los resultados deseados que está trabajando para lograr?
- › ¿Cómo se alinea su objetivo con estos resultados?
- › ¿Es este un objetivo a largo o corto plazo?
- › ¿Cómo será el éxito una vez que logre su objetivo?
- › ¿Qué fortalezas del equipo le ayudarán a tener éxito?
- › ¿Cuáles son las barreras para su éxito?

Paso 2: Desarrollar estrategias para el éxito

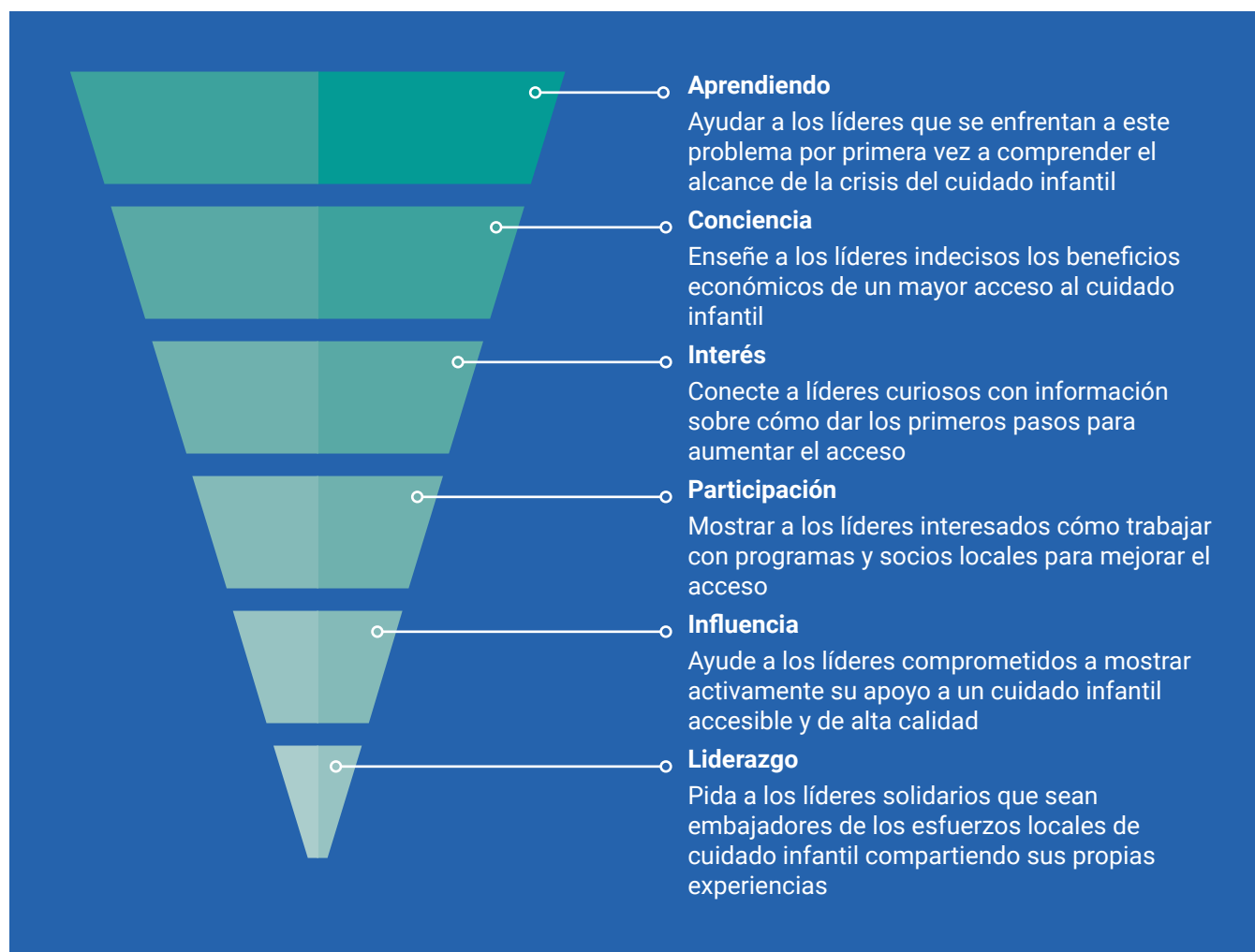
A continuación, su equipo deberá decidir las estrategias específicas que le permitirán alcanzar su objetivo. Normalmente, existen muchas formas distintas de abordar un desafío, así que tómese el tiempo para considerar todas las opciones.

Por ejemplo, imagine que su equipo desea mejorar la asequibilidad de los servicios de guardería en la zona. Sus estrategias podrían incluir educar a los padres sobre los programas de asistencia financiera estatales, ayudar a los proveedores de servicios de cuidado infantil a conseguir financiación adicional para poder reducir los precios o trabajar con los empleadores locales para ofrecer prestaciones de cuidado infantil a los padres que trabajan.

Una o todas esas estrategias podrían ser un éxito para su comunidad. Al elegir las estrategias que guiarán sus esfuerzos, analice detenidamente las fortalezas y los recursos de su equipo. Sobre todo, recuerde que es importante conocer a las personas en sus propios términos. Comprender lo que su audiencia sabe y cree sobre su sistema local de cuidado infantil y su papel en él puede ayudarlo a seleccionar un enfoque eficaz.

Utilice el embudo de participación

Prepárese para el éxito eligiendo estrategias que se alineen con la posición de su audiencia en el embudo de participación a continuación.



Paso 3: Tomar acción

Tienes un objetivo y una estrategia inteligente para lograrlo. Está listo para dar el siguiente paso: delinear las tácticas y actividades que convertirán tu estrategia en acción. Algunas de las actividades comunitarias más comunes incluyen:

- › Escribir, llamar y reunirse con funcionarios del gobierno local
- › Apoyar la legislación que ayude a ampliar el acceso al cuidado infantil
- › Solicitud de subvenciones públicas o privadas
- › Realizar eventos o actividades de recaudación de fondos para ayudar a asegurar la financiación.
- › Escribir y reunirse con empleadores para promover los beneficios de cuidado infantil
- › Llevar la causa a la atención del público a través de las redes sociales
- › Realizar una campaña de redacción de cartas o firmas comunitarias
- › Creando y compartiendo historias de éxito locales
- › Trabajar con proveedores para ayudarlos a regularse
- › Colaboración con organizaciones locales
- › Organizar eventos de concientización y sondear a la comunidad
- › Recopilación de comentarios y apoyo del público

Hay tantas posibilidades que puede resultar tentador exagerar. La clave es empezar de a poco y avanzar. Seleccione algunas tácticas que crea que tendrán el mayor impacto y reúnase periódicamente para determinar qué funciona y qué no. Siempre puede cambiar las cosas o agregar nuevas actividades que se basen en sus éxitos.



Cómo mantenerse en el buen camino

Los planes de acción suelen tener muchas partes móviles. Mantenga a su equipo encaminado respondiendo las siguientes preguntas a medida que avanza:

- › ¿Quién es responsable de gestionar esta actividad?
- › ¿Cuáles son los recursos que necesitará?
- › ¿Qué tareas deben completarse a lo largo del camino?
- › ¿Cuál es el plazo para su finalización?
- › ¿Cómo medirá el éxito?
- › ¿Qué otras actividades, si las hay, dependen de esta acción?



Invertir en formación

Explore estos materiales de capacitación para aprender cómo usted y otros promotores del cuidado infantil pueden comunicarse de manera efectiva en nombre de su grupo comunitario.

- › Vea 8 charlas TED para mejorar sus habilidades de comunicación en enterpriseproject.com/article/2023/1/ted-talks-sharpen-your-communication-skills
- › Lea Cómo contar historias sobre temas complejos en ssir.org/articles/entry/how_to_tell_stories_about_complex_issues
- › Vea El poder de la comunidad para apoyar el cuidado infantil en youtu.be/Q4zb_x5xJYQ
- › Descargue el kit de herramientas del DCF de Wisconsin para empresas y guarderías en dcf.wisconsin.gov/childcare/communities/tool-kit



Carta de apelación personalizable

Difunda información e invite a otros líderes de su comunidad a apoyar el cuidado infantil de calidad para los niños y las familias locales. Descargue una carta de solicitud personalizable en dcf.wisconsin.gov/files/publications/pdf/5854s.pdf.

Comparta su historia

Su grupo comunitario está trabajando arduamente para mejorar el cuidado infantil en su comunidad. ¡Asegúrese de que sus vecinos y líderes locales lo sepan! Las iniciativas de divulgación que comunican los objetivos y logros de su equipo son vitales por muchas razones. En primer lugar, la divulgación genera conciencia sobre los desafíos locales del cuidado infantil y su impacto en toda su comunidad. La transparencia también abre puertas, lo que ayuda a generar confianza y credibilidad dentro de audiencias importantes, como socios potenciales. Por último, compartir sus objetivos y éxitos puede inspirar a otros a involucrarse y apoyar sus esfuerzos, lo que amplifica el impacto de su comunidad.



Paso 1: Eduque a sus vecinos

El acceso a servicios de cuidado infantil de calidad es un elemento fundamental para la salud de las comunidades. Lamentablemente, muchos habitantes de Wisconsin no se dan cuenta del impacto a largo plazo que puede tener un servicio de cuidado infantil de calidad en el futuro de los niños, la economía local y la calidad de vida de todos. Usted puede cambiar eso creando conciencia sobre la crisis del cuidado infantil en su comunidad y en todo Wisconsin. Los mensajes claros y comprensibles sobre los beneficios del cuidado infantil de calidad, los desafíos locales y las soluciones basadas en evidencia pueden marcar una gran diferencia.

Oportunidades de divulgación

Asegúrese de que su mensaje llegue a las audiencias más importantes. Comuníquese en persona, en línea y dondequiera que se reúnan las familias y los líderes. Las opciones incluyen:

- › Escriba una carta al editor de su periódico local
- › Envíe un artículo a un boletín del vecindario
- › Comparta noticias e información en las redes sociales
- › Cree folletos y volantes fáciles de entender
- › Organice una reunión municipal o de barrio
- › Solicite hablar en un evento comunitario

Folleto personalizable de desafíos comunitarios

Descargue este folleto del desafío comunitario en dcf.wisconsin.gov/files/publications/pdf/5855s.pdf, y luego personalícelo con estadísticas e información relevantes para ayudar a sus vecinos a comprender la importancia de mejorar el panorama de cuidado infantil de su localidad. Utilice los recursos a continuación para obtener los datos más recientes:

- › La encuesta de precios de mercado DCF 2024 en dcf.wisconsin.gov/files/publications/pdf/5793.pdf rastrea los costos actuales del cuidado infantil
- › Panel de datos de DCF Child Care Counts en dcf.wisconsin.gov/covid-19/childcare/payments/data informes de datos sobre pagos de estabilización de cuidado infantil
- › Visite la Oficina del Censo de EE. UU. en data.census.gov/profile/Wisconsin?g=040XX00US55 para obtener datos de Wisconsin
- › La encuesta de oferta y demanda de cuidado infantil de 2024 en dcf.wisconsin.gov/files/childcare/pdf/child-care-supply-demand-report-2024.pdf destaca las necesidades actuales de cuidado infantil en todo el estado

Folleto personalizable de contactos locales

Conecte a aquellos que desean aprender más sobre los recursos de cuidado infantil en su propio patio trasero con personas conocedoras y servicios de apoyo. Descargue el folleto personalizable de contactos locales de DCF en dcf.wisconsin.gov/files/publications/pdf/5856s.pdf, y luego agregue contactos locales como su agencia regional de recursos y referencias para el cuidado infantil. Es una manera sencilla de crear y apoyar una red de promotores del cuidado infantil comprometidos.

Paso 2: Comparta sus éxitos

No espere a haber alcanzado sus metas más ambiciosas para compartir su trabajo con los demás. Comparta también los pequeños logros obtenidos a lo largo del camino. Cada uno de ellos es una oportunidad para conectarse con miembros clave de su comunidad y mantener la inversión en cuidado infantil local en primer plano. ¿Cómo puede su equipo compartir su progreso? Cree historias de éxito que destaquen sus logros, prepare materiales educativos concisos como un folleto o una presentación de diapositivas y practique algunos puntos de conversación fáciles de recordar. Se alegrará de haberlo hecho.

Cree sus propias oportunidades

Su equipo central reúne a líderes apasionados de todos los ámbitos de la vida. Aproveche esa red de conexiones para compartir sus esfuerzos con la comunidad en general.

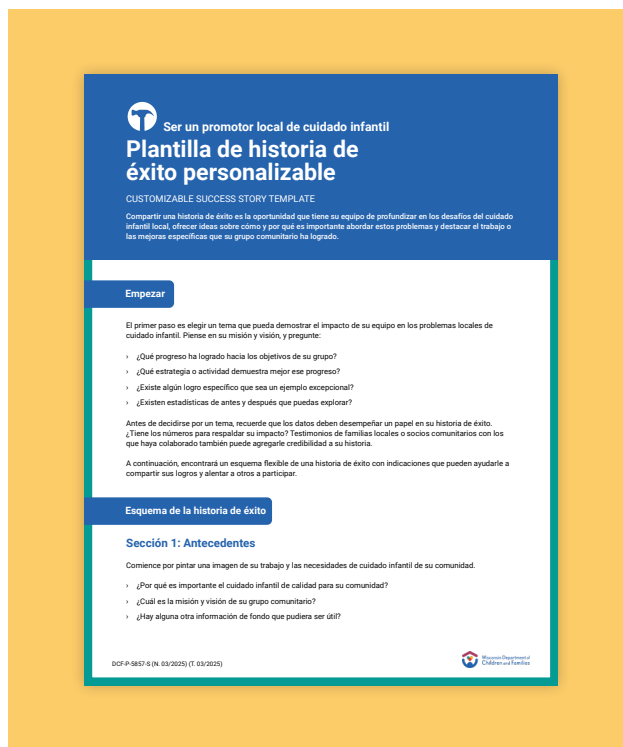
- › Solicite reuniones individuales con miembros clave de la comunidad
- › Presente su caso en reuniones de la junta o de la comunidad
- › Participe en eventos o seminarios comunitarios relacionados con el cuidado infantil o los negocios
- › Únase a organizaciones que se centran en el acceso al cuidado infantil, la economía y los problemas comunitarios



Aprenda de las historias de éxito

Mire este breve video para ver cómo una organización de Wisconsin compartió los logros locales de cuidado infantil de su grupo comunitario.

Vea el video del condado de Rusk en www.youtube.com/watch?v=exLMRU83m80



Plantilla de historia de éxito

Descargue esta plantilla de historia de éxito en dcf.wisconsin.gov/files/publications/pdf/5857s.pdf para crear un testimonio convincente que pueda compartir con otros líderes de su comunidad.

Gracias

Ser un promotor local del cuidado infantil requiere pasión y trabajo duro, pero vale la pena. Esto se debe a que su liderazgo puede inspirar y apoyar a sus vecinos y fortalecer a los niños, las familias y las comunidades de Wisconsin para las generaciones futuras.

Las soluciones innovadoras para favorecer el acceso a un cuidado infantil accesible y de gran calidad están tomando forma en comunidades como la suya en todo el estado. Para explorar los recursos empresariales y comunitarios en el Departamento de Niños y Familias de Wisconsin, visite sitio web dcf.wisconsin.gov/childcare/communities hoy mismo.

¿Tiene ideas y logros de innovación comunitaria para compartir? ¡Nos encantaría conocer su opinión! Cuéntenos su historia en dcf.wisconsin.gov/form/innovative-communities-submission hoy mismo.



Wisconsin Department of
Children and Families

dcf.wisconsin.gov

El Department of Children and Families es un empleador y proveedor de servicios que ofrece igualdad de oportunidades. Si tiene alguna discapacidad y necesita acceder a servicios, recibir información en un formato alternativo o necesita que le traduzcan la información a otro idioma, comuníquese con el Division of Early Care and Education (Sección del cuidado y educación temprana) al 608-422-6002. Las personas sordas, con dificultades auditivas, sordo-ciegas o con discapacidad del habla pueden utilizar el Wisconsin Relay Service (WRS) – llame al 711 para comunicarse con el departamento.

