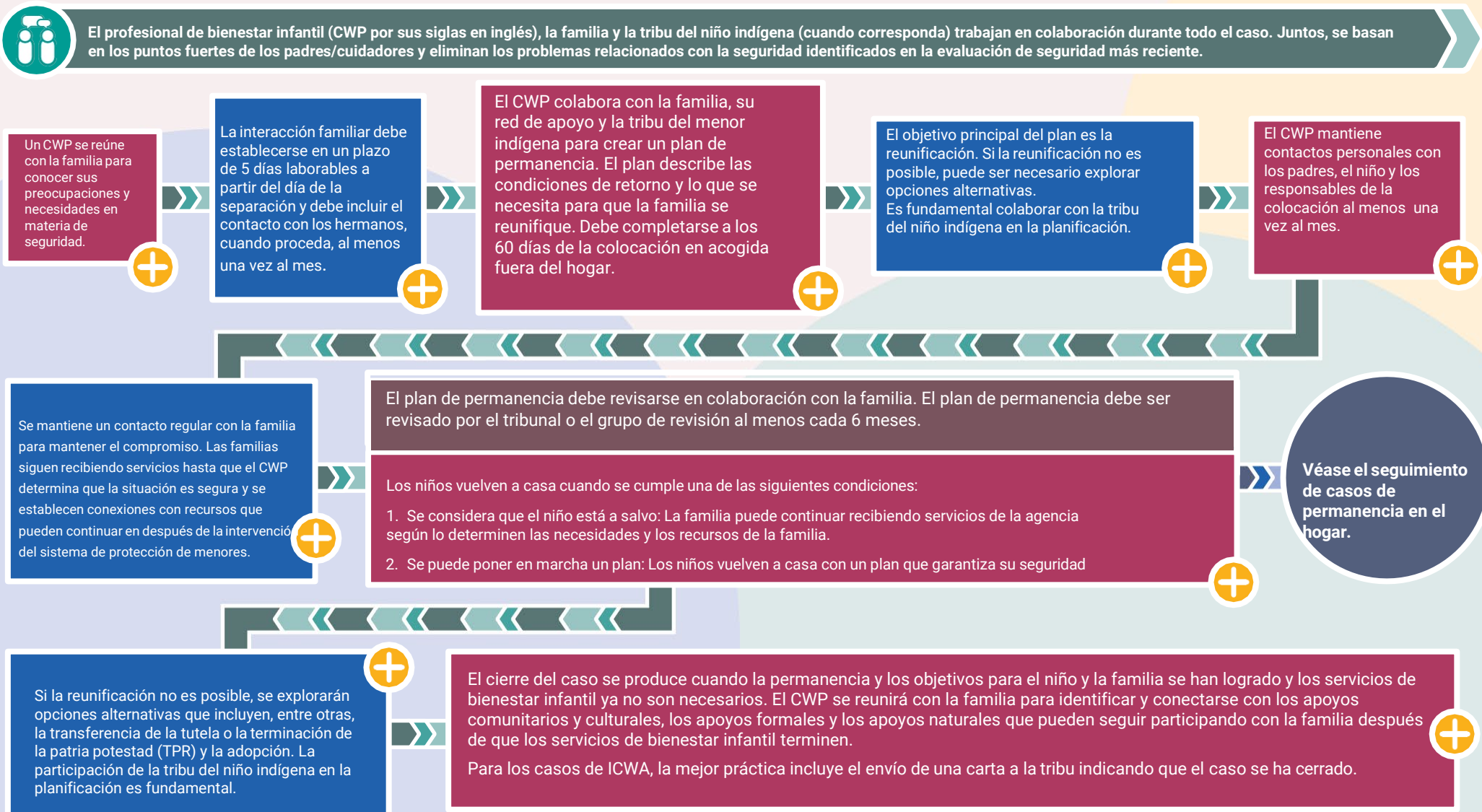


Explicación del proceso de bienestar infantil de Wisconsin: Permanente (Fuera del hogar)

El sistema de bienestar infantil de Wisconsin se divide en tres etapas: acceso, evaluación inicial y permanente. En la etapa permanente se prestan servicios basados en la evaluación inicial y las conversaciones con la familia. Un subgrupo de casos requiere que un niño sea retirado de su hogar familiar. En estas circunstancias, es prioritario que los niños puedan volver a casa sanos y salvos. Esto se logra apoyando a los niños en entornos familiares con aquellos que los conocen y los quieren y manteniendo la conexión con la comunidad tribal del niño cuando se identifica. En la infografía que figura a continuación se muestra el flujo de casos de un niño acogido fuera del hogar en el sistema de bienestar infantil.



El Departamento de Niños y Familias es un empleador y proveedor de servicios que ofrece igualdad de oportunidades. Si usted tiene una discapacidad y necesita acceder a servicios, recibir información en un formato alternativo, o necesita información traducida a idioma, por favor llame a la División de Seguridad y Permanencia al (608)266-8787. Las personas sordas, con problemas de audición, sordociegas o con discapacidad del habla pueden utilizar el servicio gratuito Wisconsin Relay Service (WRS) - 711 para ponerse en contacto con el departamento.



Las agencias tribales de bienestar infantil pueden tener un proceso diferente que se rija por la ley o el código tribal.

Además, las agencias de bienestar infantil del condado deben seguir la [política y/o directrices](#) relacionadas con las familias tribales, que incluye la colaboración con la tribu del niño indígena.